




Manual de service pentru Dell™ Vostro™ 1220

[Efectuarea de lucrări la computer](#)
[Adăugarea și înlocuirea componentelor](#)
[Specificații](#)
[Diagnostics \(Diagnosticare\)](#)
[Configurarea sistemului](#)

Note, atenționări și avertismente

 **NOTĂ:** O NOTĂ indică informații importante care vă ajută să optimizați utilizarea computerului dvs.

 **ATENȚIE:** O ATENȚIONARE indică un pericol potențial de deteriorare a hardware-ului sau de pierdere a datelor dacă nu se respectă instrucțiunile.

 **AVERTISMENT:** UN AVERTISMENT indică un pericol potențial de deteriorare a bunurilor, de vătămare corporală sau de deces.

Dacă ați achiziționat un computer Dell™ Seria n, referințele din prezentul document nu se aplică la sistemele de operare Microsoft® Windows®.

Informațiile din acest document pot fi modificate fără notificare.
© 2009 Dell Inc. Toate drepturile rezervate.

Este strict interzisă reproducerea sub orice formă a acestui material fără autorizația scrisă a Dell Inc.

Mărcile comerciale utilizate în acest text: *Dell*, logo-ul *DELL*, *Vostro*, *ExpressCard* și *ExpressCharge* sunt mărci comerciale ale Dell Inc.; *Bluetooth* este marcă comercială înregistrată deținută de Bluetooth SIG, Inc. și utilizată de Dell sub licență; *Microsoft*, *Windows*, *Windows Server* și *Windows Vista* sunt fie mărci comerciale, fie mărci comerciale înregistrate ale Microsoft Corporation în Statele Unite ale Americii și/sau în alte țări; *Intel* și *Celeron* sunt mărci comerciale înregistrate, iar *Core* și *Core2Duo* sunt mărci comerciale ale Intel Corporation în S.U.A. și în alte țări; *Adobe*, logo-ul *Adobe* și *Adobe Flash Player* sunt mărci comerciale ale Adobe Systems Incorporated.

Alte mărci comerciale și denumiri comerciale pot fi utilizate în acest document pentru referire fie la entitățile care au drepturi asupra mărcilor și denumirilor, fie la produsele acestora. Dell Inc. neagă orice interes de proprietate asupra mărcilor comerciale și denumirilor comerciale, cu excepția celor care îi aparțin.

Septembrie 2009 Rev. A00

[Înapoi la Cuprins](#)

Configurarea sistemului

Manual de service pentru Dell™ Vostro™ 1220

- [Accesarea configurării sistemului](#)
- [Meniu de pornire <F12>](#)

Accesarea configurării sistemului

Apăsați pe <F2> pentru a accesa configurarea sistemului și a modifica setările definite de utilizator. Dacă întâmpinați probleme la accesarea configurării sistemului cu această tastă, apăsați pe <F2> la primul semnal intermitent al LED-ului tastaturii.

Navigare

Utilizați următoarele combinații de taste pentru a naviga în ecranele sistemului BIOS.

Taste de navigare	
Acțiune	Combinăție de taste
Extindere și restrângere câmp	<Enter>, tastă săgeată stânga sau dreapta
Ieșire din BIOS	<Esc> sau <Alt + F4> — Remain in Setup (Rămânere în configurare), Save/Exit (Salvare/Ieșire), Discard/Exit (Anulare/Ieșire)
Modificare setare	Tasta săgeată și <Enter> sau tasta săgeată și <Space>
Selectare câmp de modificat	<Tab>
Reinițializare valori implicite	Opțiunea de meniu Load Defaults (Încărcare valori implicite)

Meniu de pornire <F12>

La apariția logo-ului Dell™ apăsați <F12> pentru a iniția o singură dată meniul de pornire cu o listă a dispozitivelor de pornire valide ale computerului. **Diagnostics (Diagnosticare)** și **Enter Setup (Acces configurare)** sunt opțiuni incluse în acest meniu. Dispozitivele specificate în meniul de pornire depind de dispozitivele sistemului de pe care se poate porni. Acest meniu este util când încercați să porniți de pe un anumit dispozitiv sau pentru a activa diagnosticarea sistemului. Utilizarea acestui meniu de pornire nu modifică ordinea de încărcare înregistrată în BIOS.

[Înapoi la Cuprins](#)

[Înapoi la Cuprins](#)

Diagnostics (Diagnosticare)

Manual de service pentru Dell™ Vostro™ 1220

- [Stare dispozitiv](#)
- [Stare baterie](#)
- [Stare tastatură](#)
- [Codurile de eroare cu LED](#)

LED-urile de stare a dispozitivului

LED-urile de stare a dispozitivului reprezintă o bună sursă de diagnosticare a problemelor obișnuite ce pot apărea la computerul dvs.



Se aprinde atunci când porniți computerul și luminează intermitent atunci când computerul funcționează într-un mod de gestionare a alimentării.



Se aprinde atunci când computerul citește sau scrie date.



Se aprinde continuu sau intermitent pentru a indica starea de încărcare a bateriei.



Se aprinde atunci când rețeaua wireless este activată.



Se aprinde atunci când este activat un card cu tehnologie wireless Bluetooth®. Pentru a opri doar funcționarea tehnologiei wireless Bluetooth, faceți clic cu butonul din dreapta pe pictograma din bara sistemului și selectați **Disable Bluetooth Radio (Dezactivare Bluetooth radio)**.

Stare baterie

Atunci când computerul este conectat la priza electrică, indicatorul luminos al bateriei acționează după cum urmează:

- 1 **Luminează intermitent alternativ galben și albastru** — La computer este atașat un adaptor de c.a. neautentic sau neacceptat, care nu este produs de Dell.
- 1 **Luminează intermitent galben cu albastru continuu** — Eroare temporară a bateriei cu un adaptor de c.a. prezent.
- 1 **Luminează intermitent în mod constant galben** — Eroare critică a bateriei cu un adaptor de c.a. prezent.
- 1 **Indicatorul luminos stins** — Bateria se află în modul de încărcare completă, cu un adaptor de c.a. prezent.
- 1 **Albastru pornit** — Bateria se află în modul de încărcare, cu un adaptor de c.a. prezent.

Încărcarea și buna funcționare a bateriei

Pentru a verifica încărcarea bateriei, apăsați și eliberați butonul de stare de pe dispozitivul de măsurare a încărcării bateriei pentru a aprinde indicatorii luminoși ai nivelului de încărcare. Fiecare indicator luminos reprezintă aproximativ 20 la sută din încărcarea totală a bateriei. De exemplu, dacă patru indicatori luminoși sunt aprinși, nivelul de încărcare a bateriei este de 80 la sută. Dacă nu apare niciun indicator luminos, bateria nu este încărcată.

Pentru a verifica buna funcționare a bateriei utilizând dispozitivul de măsurare a încărcării, apăsați și mențineți apăsat butonul de stare de pe dispozitivul de măsurare a încărcării bateriei pentru cel puțin trei secunde. Dacă nu apare niciun indicator luminos, bateria este în stare bună și rămâne la peste 80 la sută din capacitatea sa de încărcare originală. Fiecare indicator luminos reprezintă o degradare incrementală. Dacă apar cinci indicatori luminoși, rămâne mai puțin de 60 la sută din capacitatea de încărcare și trebuie să luați în calcul înlocuirea bateriei.

LED-urile de stare a tastaturii

Indicatorul verde situat deasupra tastaturii indică următoarele:



Se aprinde atunci când tastatura numerică este activată.



Se aprinde atunci când funcția Caps Lock este activată.



Se aprinde atunci când funcția Scroll Lock este activată.

Codurile de eroare cu LED

Aspect	Descriere	Pasul următor
APRINS-CLIPESTE-CLIPESTE 	Niciun SODIMM instalat	<ol style="list-style-type: none">1. Instalați module de memorie acceptate.2. Dacă memoria există deja, reasezați modulele, câte unul odată, în fiecare slot.3. Încercați cu module de memorie bune de la un alt computer sau înlocuiți modulele de memorie.4. Înlocuiți placa de sistem.
CLIPESTE-APRINS-APRINS 	Eroare placă de sistem	<ol style="list-style-type: none">1. Reinstalați procesorul.2. Înlocuiți placa de sistem.3. Înlocuiți procesorul.
CLIPESTE-APRINS-FLASH		

	Eroare panou LCD	<ol style="list-style-type: none"> 1. Reinstalați cablul panoului. 2. Înlocuiți panoul LCD. 3. Înlocuiți placa video/placa de sistem.
<p style="text-align: center;">STINS-CLIPESȚE-STINS</p>	Eroare de compatibilitate a memoriei	<ol style="list-style-type: none"> 1. Instalați module de memorie compatibile. 2. Dacă sunt instalate două module, scoateți unul și testați. 3. Încercați cu celălalt modul în același slot și testați. 4. Testați celălalt slot cu ambele module. 5. Înlocuiți memoria. 6. Înlocuiți placa de sistem.
<p style="text-align: center;">APRINS-CLIPESȚE-APRINS</p>	Memorie detectată, dar conține cu erori	<ol style="list-style-type: none"> 1. Reinstalați memoria. 2. Dacă sunt instalate două module, scoateți unul și testați. 3. Încercați cu celălalt modul în același slot și testați. 4. Testați celălalt slot cu ambele module. 5. Înlocuiți memoria 6. Înlocuiți placa de sistem.
<p style="text-align: center;">STINS-CLIPESȚE-CLIPESȚE</p>	Eroare modem	<ol style="list-style-type: none"> 1. Reinstalați modemul. 2. Înlocuiți modemul. 3. Înlocuiți placa de sistem.
<p style="text-align: center;">CLIPESȚE-CLIPESȚE-CLIPESȚE</p>	Eroare placă de sistem	<ol style="list-style-type: none"> 1. Înlocuiți placa de sistem.
<p style="text-align: center;">CLIPESȚE-CLIPESȚE-STINS</p>	Eroare memorie ROM opțională	<ol style="list-style-type: none"> 1. Reinstalați dispozitivul. 2. Înlocuiți dispozitivul. 3. Înlocuiți placa de sistem.
<p style="text-align: center;">STINS-APRINS-STINS</p>	Eroare dispozitiv de stocare	<ol style="list-style-type: none"> 1. Reinstalați unitatea de hard disk și unitatea optică. 2. Testați computerul doar cu unitatea de hard disk și cu unitatea optică. 3. Înlocuiți dispozitivul ce produce eroarea. 4. Înlocuiți placa de sistem.
<p style="text-align: center;">CLIPESȚE-CLIPESȚE-APRINS</p>	Eroare placă video	<ol style="list-style-type: none"> 1. Înlocuiți placa de sistem.

[Înapoi la Cuprins](#)

[Înapoi la Cuprins](#)

Adăugarea și înlocuirea componentelor

Manual de service pentru Dell™ Vostro™ 1220

- [Baterie](#)
 - [Memorie](#)
 - [Baterie rotundă](#)
 - [Tastatură](#)
 - [Ansamblu LCD](#)
 - [Modul Bluetooth](#)
 - [Unitate de hard disk](#)
 - [Ventilator](#)
 - [Radiator și Procesor](#)
 - [Difuzor](#)
 - [Invertor LCD](#)
 - [Panou LCD](#)
 - [Balamale LCD](#)
 - [Panou de acces](#)
 - [Card WLAN](#)
 - [Capac balama](#)
 - [Modul pentru compartiment media](#)
 - [Zonă de sprijin pentru mâini](#)
 - [Modul TPM](#)
 - [Panou I/O](#)
 - [Placă de sistem](#)
 - [Modem](#)
 - [Cadru LCD](#)
 - [Cameră LCD](#)
 - [Tije LCD](#)
-



[Înapoi la Cuprins](#)

[Înapoi la Cuprins](#)

Specificații

Manual de service pentru Dell™ Vostro™ 1220

- [Procesoare](#)
- [ExpressCard](#)
- [Memorie](#)
- [Conectori](#)
- [Caracteristici grafice](#)
- [Afisaj](#)
- [Suport tactil](#)
- [Adaptor de c.a.](#)
- [Specificații fizice](#)
- [System Information \(Informații de sistem\)](#)
- [Card SD](#)
- [Comunicații](#)
- [Audio](#)
- [Tastatură](#)
- [Baterie](#)
- [Cititor de amprente](#)
- [Specificații de mediu](#)
- [Video](#)

 **NOTĂ:** Este posibil ca ofertele să difere în funcție de regiune. Pentru informații suplimentare privind configurația computerului dvs, faceți clic pe **Start**  (sau **Start** în Windows® XP) → **Help and Support (Ajutor și asistență)**, apoi selectați opțiunea de vizualizare a informațiilor despre computer.

Procesoare	
Tip procesor	Intel® Celeron®, Intel Celeron Dual Core sau Intel Core™2 Duo

System Information (Informații de sistem)	
Chipset	Intel GM45

ExpressCard™ Slotul ExpressCard este proiectat numai pentru carduri ExpressCard Acesta NU acceptă carduri PC.	
Conector ExpressCard	slot ExpressCard (acceptă interfețe bazate atât pe USB, cât și pe PCIe)
Carduri acceptate	carduri ExpressCard de 34 mm

Cititor de carduri de memorie Secure Digital (SD)	
Carduri acceptate	carduri ExpressCard de 34 mm

Memorie	
Conector modul de memorie	2 sloturi DIMM
Capacitate modul de memorie	1 GO, 2 GO sau 4 GO
Tip memorie	DDR2 la 800 MHz
Memorie minimă	1 GO
Memorie maximă	8 GO

Comunicații	
Adaptor de rețea	10/100/1000 Ethernet LAN pe placa de sistem
Wireless	minicard WLAN de dimensiune redusă, cu tehnologie wireless Bluetooth®

Conectori	
Audio	conector microfon, conector căști mono/difuzoare
Mini-Card	un slot dedicat pentru un minicard de dimensiune redusă pentru WLAN

Adaptor de rețea	conector RJ-45
USB	doi conectori cu 4 pini compatibili cu USB 2.0
Video	conector VGA cu 15 orificii

Audio	
Tip audio	codec audio de înaltă definiție cu două canale
Controler audio	CONEXANT CX20583
Conversie stereo	24 de biți (analogic-la-digital și digital-la-analogic)
Interfețe:	
Internă	codec audio de înaltă definiție intern
Externă	conector microfon, miniconector căști stereo/difuzoare
Difuzoare	două difuzoare de 2 wați la 4 ohmi
Amplificator intern difuzor	canal de 2 W la 4 ohmi
Microfon intern	un microfon digital
Controale de volum	butoane de control al volumului

Caracteristici grafice	
Integrat	
Controler video	controler grafic Mobile Intel® GMA X4500
Magistrală de date	placă video integrată
Memorie video	până la 256 MO de memorie partajată
Ieșire video	conector video și DisplayPort cu funcții multiple

Tastatură	
Număr de taste	84 (S.U.A. și Marea Britanie); 84 (Europa); 87 (Japonia)
Configurație	QWERTY/AZERTY/Kanji

Afișaj	
Tip (TFT matrice activă)	WXGA
Suprafață activă X/Y	261,12 x 163,2
Dimensiuni	
Înălțime	178,8 mm (7,039 inchi)
Lățime	289,7 mm (11,41 inchi)
Diagonală	337,8 mm (13,3 inchi)
Rezoluție maximă	1280 x 800 cu 262 K de culori
Unghi de funcționare	de la 0° (închis) la 160°
Rată de reimprospătare	60 Hz (40 Hz în modul All Day Battery Life (Energie pentru întreaga zi) (ADBL))
Unghiuri de vizualizare	
Orizontal	40/40°
Vertical	15/30°
Interval pixeli	0,2235 mm (0,008799 inchi)
Consum energetic	
(panou cu iluminare de fundal, tipic)	4,3 W (maxim)

Baterie	
Tip	4 celule și 6 celule
Dimensiuni:	
Adâncime	
4 celule	46,50 mm (1,83 inchi)
6 elemente	46,50 mm (1,83 inchi)
Înălțime	
4 celule	35,85 mm (1,41 inchi)

6 elemente	40,64 mm (1,60 inchi)
Tensiune	
4 celule	12 V (minimum), 17,7 V (maximum)
6 elemente	9 V (minimum), 13,3 V (maximum)
Interval de temperatură:	
Funcționare	între 0 °C și 50 °C (între 32 °F și 122 °F)
Depozitare	de la -20 °C la 65 °C (de la 14 °F la 149 °F)
Bateria rotundă	CR2032

Suport tactil	
Rezoluție poziție X/Y (mod tabletă grafică)	240 CPI
Dimensiune	
Lățime	zonă activă senzor de 68 mm (2,677 inchi)
Înălțime	dreptunghi de 37,63 mm (1,481 inchi)

Cititor de amprente (opțional)	
Tip	AuthenTec

Adaptor de c.a.	
Tip	65 wați
Tensiune de alimentare	100 – 240 V c.a.
Curent de intrare (maxim)	1,5 A
Frecvență de intrare	50 – 60 Hz
Curent de ieșire	
65 W	43,34 A (maxim la impuls de 4 secunde) 3,34 A (continuu)
Tensiune de ieșire nominală	19,5 V c.c.
Interval de temperatură:	
Funcționare	de la 0 °C la 40 °C (de la 32 °F la 104 °F)
Depozitare	de la -40 °C la 70 °C (de la -40 °F la 158 °F)

Specificații fizice	
Înălțime:	
cu un panou CCFL	23,5–37,6 mm (0,93–1,48 inchi)
cu un panou WLED	23,5–36,6 mm (0,93–1,44 inchi)
Lățime	294,0 mm (11,57 inchi)
Adâncime	228,7 mm (9,00 inchi)
Greutate	
cu o baterie cu 4 elemente, 128 GO SSD, panou WLED și fără unitate optică	1,52 kg (3,36 livre)

Specificații de mediu	
Interval de temperatură:	
Funcționare	de la 0 °C la 35 °C (de la 32 °F la 95 °F)
Depozitare	de la -40 °C la 65 °C (de la -40 °F la 149 °F)
Umiditate relativă (maximum):	
Funcționare	10% – 90% (fără condens)
Depozitare	5% – 95% (fără condens)

Video

Tip video	integrat pe placa de sistem
Magistrală de date	placă video integrată
Controler video	Intel Extreme Graphics
Memorie video	până la 256 MO (partajată)

[Înapoi la Cuprins](#)

[Înapoi la Cuprins](#)

Baterie

Manual de service pentru Dell™ Vostro™ 1220

AVERTISMENT: Înainte de a efectua lucrări în interiorul computerului citiți instrucțiunile de siguranță livrate împreună cu computerul. Pentru informații suplimentare despre cele mai bune practici privind siguranța, consultați pagina de start pentru conformitatea cu reglementările la adresa www.dell.com/regulatory_compliance.

Înlăturarea bateriei



NOTĂ: Este posibil să fie necesară instalarea programului Adobe Flash Player de la Adobe.com pentru a vizualiza ilustrațiile de mai jos.

1. Urmăți procedurile din [Înainte de a efectua lucrări în interiorul computerului](#).
2. La instalarea sau la înlăturarea ORICĂRUI echipament hardware, asigurați-vă că toate datele sunt corect salvate.
3. Glisați dispozitivul de eliberare a bateriei în poziția deblocat.
4. Înlăturați bateria din computer.



[Înapoi la Cuprins](#)

[Înapoi la Cuprins](#)

Panou de acces

Manual de service pentru Dell™ Vostro™ 1220

AVERTISMENT: Înainte de a efectua lucrări în interiorul computerului citiți instrucțiunile de siguranță livrate împreună cu computerul. Pentru informații suplimentare despre cele mai bune practici privind siguranța, consultați pagina de start pentru conformitatea cu reglementările la adresa www.dell.com/regulatory_compliance.

Înlăturarea panoului de acces



NOTĂ: Este posibil să fie necesară instalarea programului Adobe Flash Player de la Adobe.com pentru a vizualiza ilustrațiile de mai jos.

1. Urmați procedurile din [Înainte de a efectua lucrări în interiorul computerului](#).
2. La instalarea sau la înlăturarea ORICĂRUI echipament hardware, asigurați-vă că toate datele sunt corect salvate.
3. Înlăturați [bateria](#) din computer.
4. Slăbiți cele două șuruburi prizoniere de pe panoul de acces.

5. Înlăturați panoul de acces.



[Înapoi la Cuprins](#)

[Înapoi la Cuprins](#)

Memorie

Manual de service pentru Dell™ Vostro™ 1220

AVERTISMENT: Înainte de a efectua lucrări în interiorul computerului citiți instrucțiunile de siguranță livrate împreună cu computerul. Pentru informații suplimentare despre cele mai bune practici privind siguranța, consultați pagina de start pentru conformitatea cu reglementările la adresa www.dell.com/regulatory_compliance.

Înlăturarea memoriei



NOTĂ: Este posibil să fie necesară instalarea programului Adobe Flash Player de la Adobe.com pentru a vizualiza ilustrațiile de mai jos.

1. Urmăriți procedurile din [Înainte de a efectua lucrări în interiorul computerului](#).
2. La instalarea sau la înlăturarea ORICĂRUI echipament hardware, asigurați-vă că toate datele sunt corect salvate.
3. Înlăturați [bateria](#) și [panoul de acces](#) din computer.
4. Degajați cu atenție memoria din clemele de fixare.

5. Înlăturați memoria.

6. Repetați pașii anteriori pentru toate modulele de memorie care necesită service.



[Înapoi la Cuprins](#)

[Înapoi la Cuprins](#)

Card WLAN

Manual de service pentru Dell™ Vostro™ 1220

⚠ AVERTISMENT: Înainte de a efectua lucrări în interiorul computerului citiți instrucțiunile de siguranță livrate împreună cu computerul. Pentru informații suplimentare despre cele mai bune practici privind siguranța, consultați pagina de start pentru conformitatea cu reglementările la adresa www.dell.com/regulatory_compliance.

Înlăturarea cardului WLAN



NOTĂ: Este posibil să fie necesară instalarea programului Adobe Flash Player de la Adobe.com pentru a vizualiza ilustrațiile de mai jos.

1. Urmăriți procedurile din [Înainte de a efectua lucrări în interiorul computerului](#).
2. La instalarea sau la înlăturarea ORICĂRUI echipament hardware, asigurați-vă că toate datele sunt corect salvate.
3. Înlăturați [bateria](#) și [panoul de acces](#) din computer.
4. Deconectați antenele de la cardul WLAN.

5. Scoateți șurubul care fixează cardul WLAN pe computer.

6. Înlăturați cardul WLAN din computer.



[Înapoi la Cuprins](#)

[Înapoi la Cuprins](#)

Baterie rotundă

Manual de service pentru Dell™ Vostro™ 1220

⚠ AVERTISMENT: Înainte de a efectua lucrări în interiorul computerului citiți instrucțiunile de siguranță livrate împreună cu computerul. Pentru informații suplimentare despre cele mai bune practici privind siguranța, consultați pagina de start pentru conformitatea cu reglementările la adresa www.dell.com/regulatory_compliance.

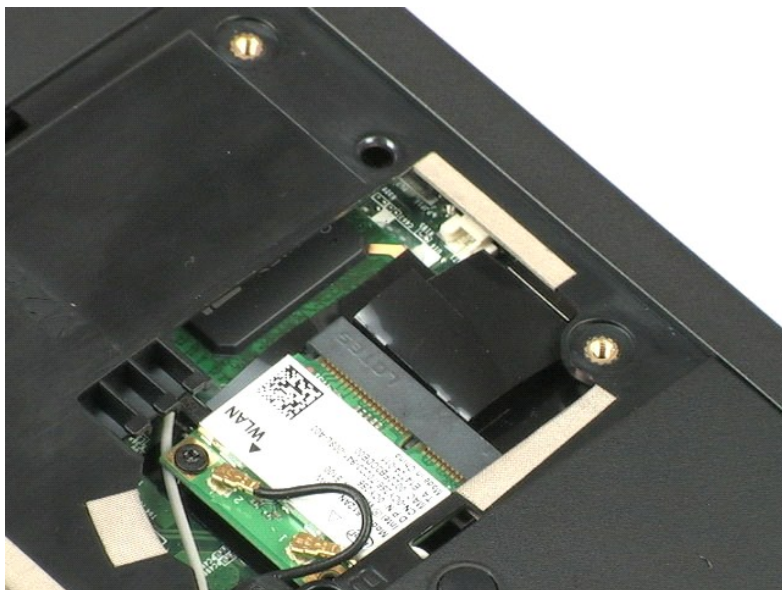
Înlăturarea bateriei rotunde



NOTĂ: Este posibil să fie necesară instalarea programului Adobe Flash Player de la Adobe.com pentru a vizualiza ilustrațiile de mai jos.

1. Urmăți procedurile din [Înainte de a efectua lucrări în interiorul computerului](#).
2. La instalarea sau la înlăturarea ORICĂRUI echipament hardware, asigurați-vă că toate datele sunt corect salvate.
3. Înlăturați [bateria](#) și [panoul de acces](#) din computer.
4. Deconectați cablul bateriei.

5. Înlăturați bateria rotundă.



[Înapoi la Cuprins](#)

[Înapoi la Cuprins](#)

Capac balama

Manual de service pentru Dell™ Vostro™ 1220

⚠ AVERTISMENT: Înainte de a efectua lucrări în interiorul computerului citiți instrucțiunile de siguranță livrate împreună cu computerul. Pentru informații suplimentare despre cele mai bune practici privind siguranța, consultați pagina de start pentru conformitatea cu reglementările la adresa www.dell.com/regulatory_compliance.

Înlăturarea capacului de balama



📌 NOTĂ: Este posibil să fie necesară instalarea programului Adobe Flash Player de la Adobe.com pentru a vizualiza ilustrațiile de mai jos.

1. Urmați procedurile din [Înainte de a efectua lucrări în interiorul computerului](#).
2. La instalarea sau la înlăturarea ORICĂRUI echipament hardware, asigurați-vă că toate datele sunt corect salvate.
3. Înlăturați [bateria](#) din computer.
4. Degajați cu grijă capacul de balama.

5. Întoarceți capacul de balama către tastatură.

6. Deconectați cablul plăcii multimedia.

7. Înlăturați capacul de balama.



[Înapoi la Cuprins](#)

[Înapoi la Cuprins](#)

Tastatură

Manual de service pentru Dell™ Vostro™ 1220

AVERTISMENT: Înainte de a efectua lucrări în interiorul computerului citiți instrucțiunile de siguranță livrate împreună cu computerul. Pentru informații suplimentare despre cele mai bune practici privind siguranța, consultați pagina de start pentru conformitatea cu reglementările la adresa www.dell.com/regulatory_compliance.

Înlăturarea tastaturii



NOTĂ: Este posibil să fie necesară instalarea programului Adobe Flash Player de la Adobe.com pentru a vizualiza ilustrațiile de mai jos.

1. Urmați procedurile din [Înainte de a efectua lucrări în interiorul computerului](#).
2. La instalarea sau la înlăturarea ORICĂRUI echipament hardware, asigurați-vă că toate datele sunt corect salvate.
3. Înlăturați bateria și capacul de balama din sistem.
4. Scoateți cele trei șuruburi care fixează tastatura.

5. Întoarceți invers tastatura.

6. Deconectați cablul tastaturii.

7. Scoateți tastatura în afara sistemului.



[Înapoi la Cuprins](#)

[Înapoi la Cuprins](#)

Modul pentru compartiment media

Manual de service pentru Dell™ Vostro™ 1220

AVERTISMENT: Înainte de a efectua lucrări în interiorul computerului citiți instrucțiunile de siguranță livrate împreună cu computerul. Pentru informații suplimentare despre cele mai bune practici privind siguranța, consultați pagina de start pentru conformitatea cu reglementările la adresa www.dell.com/regulatory_compliance.

Înlăturarea modului pentru compartimentul media



NOTĂ: Este posibil să fie necesară instalarea programului Adobe Flash Player de la Adobe.com pentru a vizualiza ilustrațiile de mai jos.

1. Urmăriți procedurile din [Înainte de a efectua lucrări în interiorul computerului](#).
2. La instalarea sau la înlăturarea ORICĂRUI echipament hardware, asigurați-vă că toate datele sunt corect salvate.
3. Înlăturați [bateria](#) din computer.
4. Scoateți șurubul care fixează modulul pentru compartimentul media.

5. Glisați modulul pentru compartimentul media în afara sistemului.



[Înapoi la Cuprins](#)

[Înapoi la Cuprins](#)

Ansamblu LCD

Manual de service pentru Dell™ Vostro™ 1220

AVERTISMENT: Înainte de a efectua lucrări în interiorul computerului citiți instrucțiunile de siguranță livrate împreună cu computerul. Pentru informații suplimentare despre cele mai bune practici privind siguranța, consultați pagina de start pentru conformitatea cu reglementările la adresa www.dell.com/regulatory_compliance.

Înlăturarea ansamblului LCD



NOTĂ: Este posibil să fie necesară instalarea programului Adobe Flash Player de la Adobe.com pentru a vizualiza ilustrațiile de mai jos.

1. Urmăriți procedurile din [Înainte de a efectua lucrări în interiorul computerului](#).
2. La instalarea sau la înlăturarea ORICĂRUI echipament hardware, asigurați-vă că toate datele sunt corect salvate.
3. Înlăturați din sistem bateria, capacul de balama, tastatura și unitatea optică.
4. Deconectați antenele de la cardul WLAN (dacă este instalat).

5. Scoateți cablurile de antenă.

6. Întoarceți invers sistemul și deschideți ansamblul LCD.

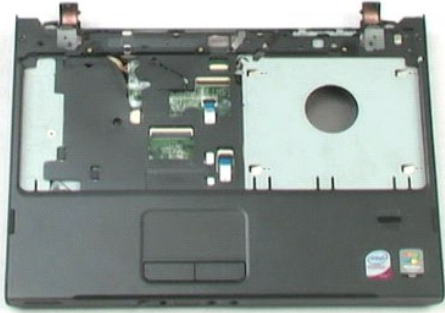
7. Scoateți șurubul care fixează cablul de împământare.

8. Deconectați cablul LCD de la placa de sistem.

9. Finalizați scoaterea cablurilor de antenă.

10. Scoateți cele șase șuruburi care fixează ansamblul LCD.

11. Scoateți ansamblul LCD în afara sistemului.



[Înapoi la Cuprins](#)

[Înapoi la Cuprins](#)

Zonă de sprijin pentru mâini

Manual de service pentru Dell™ Vostro™ 1220

AVERTISMENT: Înainte de a efectua lucrări în interiorul computerului citiți instrucțiunile de siguranță livrate împreună cu computerul. Pentru informații suplimentare despre cele mai bune practici privind siguranța, consultați pagina de start pentru conformitatea cu reglementările la adresa www.dell.com/regulatory_compliance.

Înlăturarea zonei de sprijin pentru mâini



NOTĂ: Este posibil să fie necesară instalarea programului Adobe Flash Player de la Adobe.com pentru a vizualiza ilustrațiile de mai jos.

1. Urmați procedurile din [Înainte de a efectua lucrări în interiorul computerului](#).
2. La instalarea sau la înlăturarea ORICĂRUI echipament hardware, asigurați-vă că toate datele sunt corect salvate.
3. Înlăturați din sistem bateria, capacul de balama, tastatura, unitatea optică și ansamblul LCD.
4. Scoateți cele nouă șuruburi care fixează zona de sprijin pentru mâini pe baza computerului.

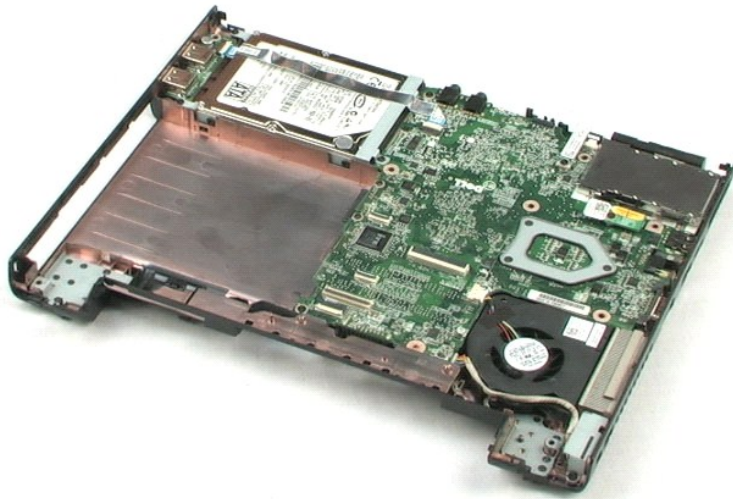
5. Întoarceți computerul invers.

6. Scoateți cele trei șuruburi care fixează zona de sprijin pentru mâini pe partea de sus a computerului.

7. Deconectați cablul zonei de sprijin pentru mâini de la placa de sistem.

8. Deconectați cablul zonei de sprijin pentru mâini de la placa de sistem.

9. Înlăturați cu grijă zona de sprijin pentru mâini din computer.



[Înapoi la Cuprins](#)

[Înapoi la Cuprins](#)

Modul intern cu tehnologie wireless Bluetooth®

Manual de service pentru Dell™ Vostro™ 1220

AVERTISMENT: Înainte de a efectua lucrări în interiorul computerului citiți instrucțiunile de siguranță livrate împreună cu computerul. Pentru informații suplimentare despre cele mai bune practici privind siguranța, consultați pagina de start pentru conformitatea cu reglementările la adresa www.dell.com/regulatory_compliance.

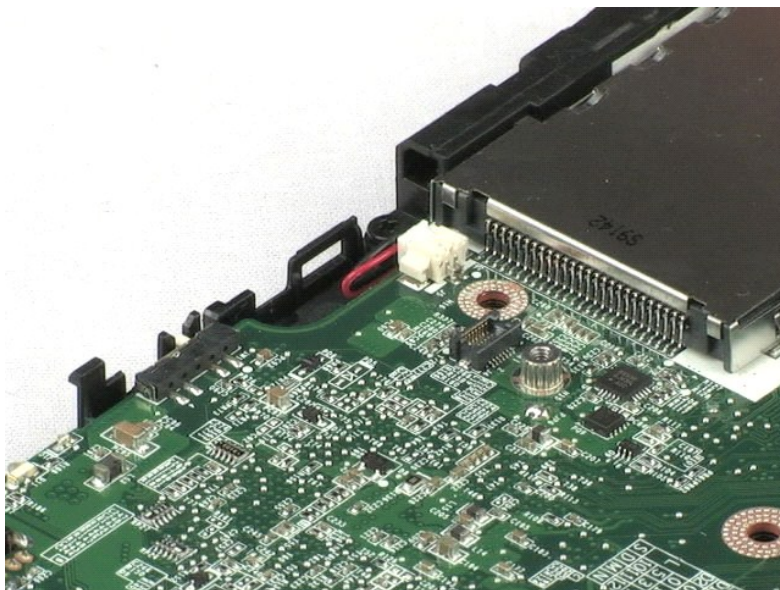
Înlăturarea modului Bluetooth



NOTĂ: Este posibil să fie necesară instalarea programului Adobe Flash Player de la Adobe.com pentru a vizualiza ilustrațiile de mai jos.

1. Urmați procedurile din [Înainte de a efectua lucrări în interiorul computerului](#).
2. La instalarea sau la înlăturarea ORICĂRUI echipament hardware, asigurați-vă că toate datele sunt corect salvate.
3. Înlăturați din sistem bateria, capacul de balama, tastatura, unitatea optică, ansamblul LCD și zona de sprijin pentru mâini.
4. Scoateți șurubul care fixează modulul Bluetooth.

5. Înlăturați modulul Bluetooth de pe placa de sistem.



[Înapoi la Cuprins](#)

[Înapoi la Cuprins](#)

Modul TPM

Manual de service pentru Dell™ Vostro™ 1220

AVERTISMENT: Înainte de a efectua lucrări în interiorul computerului citiți instrucțiunile de siguranță livrate împreună cu computerul. Pentru informații suplimentare despre cele mai bune practici privind siguranța, consultați pagina de start pentru conformitatea cu reglementările la adresa www.dell.com/regulatory_compliance.

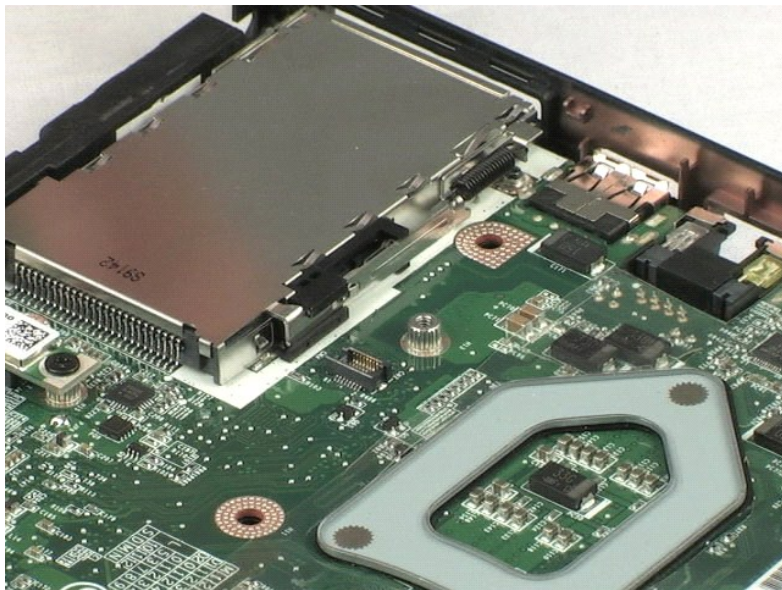
Înlăturarea modului TPM



NOTĂ: Este posibil să fie necesară instalarea programului Adobe Flash Player de la Adobe.com pentru a vizualiza ilustrațiile de mai jos.

1. Urmați procedurile din [Înainte de a efectua lucrări în interiorul computerului](#).
2. La instalarea sau la înlăturarea ORICĂRUI echipament hardware, asigurați-vă că toate datele sunt corect salvate.
3. Înlăturați din sistem bateria, capacul de balama, tastatura, unitatea optică, ansamblul LCD și zona de sprijin pentru mâini.
4. Scoateți șurubul care fixează modulul TPM.

5. Înlăturați modulul TPM de pe placa de sistem.



[Înapoi la Cuprins](#)

[Înapoi la Cuprins](#)

Unitate de hard disk

Manual de service pentru Dell™ Vostro™ 1220

⚠ AVERTISMENT: Înainte de a efectua lucrări în interiorul computerului citiți instrucțiunile de siguranță livrate împreună cu computerul. Pentru informații suplimentare despre cele mai bune practici privind siguranța, consultați pagina de start pentru conformitatea cu reglementările la adresa www.dell.com/regulatory_compliance.

Înlăturarea unității de hard disk



NOTĂ: Este posibil să fie necesară instalarea programului Adobe Flash Player de la Adobe.com pentru a vizualiza ilustrațiile de mai jos.

1. Urmați procedurile din [Înainte de a efectua lucrări în interiorul computerului](#).
2. La instalarea sau la înlăturarea ORICĂRUI echipament hardware, asigurați-vă că toate datele sunt corect salvate.
3. Înlăturați din sistem bateria, capacul de balama, tastatura, unitatea optică, ansamblul LCD și zona de sprijin pentru mâini.
4. Deconectați cablul USB care a fost montat peste unitatea de hard disk.

5. Scoateți cele două șuruburi care fixează pe computer partea din spate a ansamblului unității de hard disk.

6. Scoateți cele două șuruburi care fixează pe computer partea din față a ansamblului unității de hard disk.

7. Glisați unitatea de hard disk către panoul I/O.

8. Scoateți unitatea de hard disk din computer.

9. Scoateți cele două șuruburi care fixează pe o parte a unității de hard disk cadrul acesteia.

10. Întoarceți invers unitatea de hard disk.

11. Scoateți cele două șuruburi care fixează pe cealaltă parte a unității de hard disk cadrul acesteia.

12. Scoateți cadrul unității de hard disk de pe unitatea de hard disk.



[Înapoi la Cuprins](#)

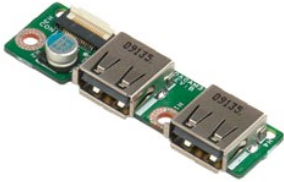
[Înapoi la Cuprins](#)

Panou I/O

Manual de service pentru Dell™ Vostro™ 1220

⚠️ AVERTISMENT: Înainte de a efectua lucrări în interiorul computerului citiți instrucțiunile de siguranță livrate împreună cu computerul. Pentru informații suplimentare despre cele mai bune practici privind siguranța, consultați pagina de start pentru conformitatea cu reglementările la adresa www.dell.com/regulatory_compliance.

Înlăturarea panoului I/O

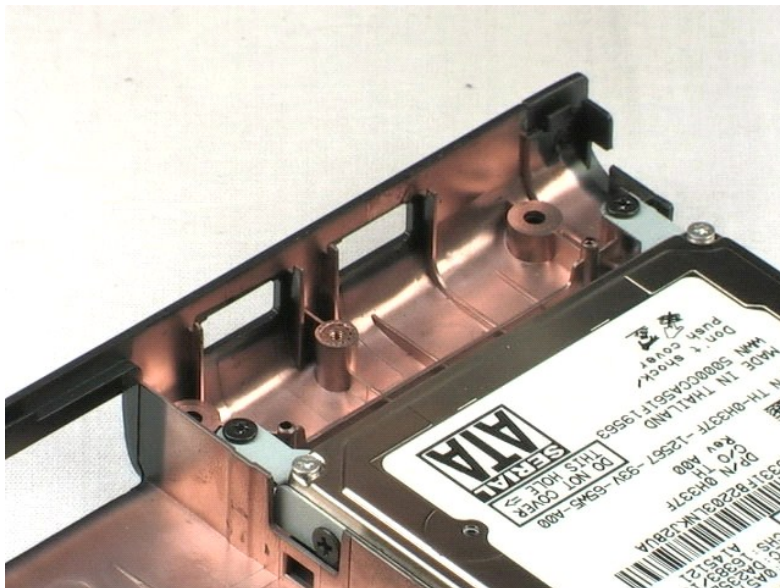


🔧 NOTĂ: Este posibil să fie necesară instalarea programului Adobe Flash Player de la Adobe.com pentru a vizualiza ilustrațiile de mai jos.

1. Urmăți procedurile din [înainte de a efectua lucrări în interiorul computerului](#).
2. La instalarea sau la înlăturarea ORICĂRUI echipament hardware, asigurați-vă că toate datele sunt corect salvate.
3. Înlăturați din sistem bateria, capacul de balama, tastatura, unitatea optică, ansamblul LCD și zona de sprijin pentru mâini.
4. Deconectați cablul panoului I/O.

5. Scoateți șurubul care fixează placa panoului I/O.

6. Înlăturați din sistem placa panoului I/O.



[Înapoi la Cuprins](#)

[Înapoi la Cuprins](#)

Ventilator

Manual de service pentru Dell™ Vostro™ 1220

AVERTISMENT: Înainte de a efectua lucrări în interiorul computerului citiți instrucțiunile de siguranță livrate împreună cu computerul. Pentru informații suplimentare despre cele mai bune practici privind siguranța, consultați pagina de start pentru conformitatea cu reglementările la adresa www.dell.com/regulatory_compliance.

Înlăturarea ventilatorului



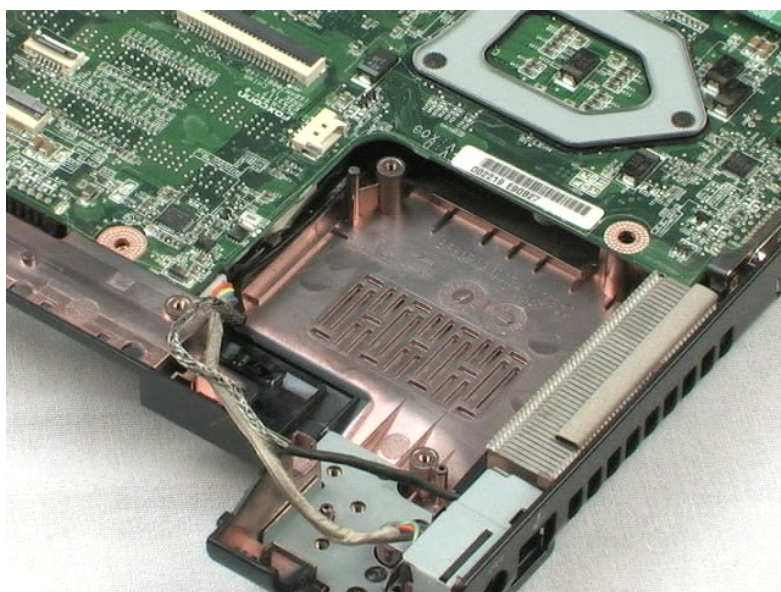
NOTĂ: Este posibil să fie necesară instalarea programului Adobe Flash Player de la Adobe.com pentru a vizualiza ilustrațiile de mai jos.

1. Urmați procedurile din [Înainte de a efectua lucrări în interiorul computerului](#).
2. La instalarea sau la înlăturarea ORICĂRUI echipament hardware, asigurați-vă că toate datele sunt corect salvate.
3. Înlăturați din sistem bateria, capacul de balama, tastatura, unitatea optică, ansamblul LCD și zona de sprijin pentru mâini.
4. Deconectați cablul ventilatorului.

5. Scoateți cablurile montate prin ventilator.

6. Scoateți șurubul care fixează ventilatorul pe sistem.

7. Înlăturați ventilatorul din sistem.



[Înapoi la Cuprins](#)

[Înapoi la Cuprins](#)

Placă de sistem

Manual de service pentru Dell™ Vostro™ 1220

AVERTISMENT: Înainte de a efectua lucrări în interiorul computerului citiți instrucțiunile de siguranță livrate împreună cu computerul. Pentru informații suplimentare despre cele mai bune practici privind siguranța, consultați pagina de start pentru conformitatea cu reglementările la adresa www.dell.com/regulatory_compliance.

Înlăturarea plăcii de sistem



NOTĂ: Este posibil să fie necesară instalarea programului Adobe Flash Player de la Adobe.com pentru a vizualiza ilustrațiile de mai jos.

1. Urmați procedurile din [Înainte de a efectua lucrări în interiorul computerului](#).
2. La instalarea sau la înlăturarea ORICĂRUI echipament hardware, asigurați-vă că toate datele sunt corect salvate.
3. Înlăturați din sistem bateria, capacul de balama, tastatura, unitatea optică, ansamblul LCD, zona de sprijin pentru mâini, modulul Bluetooth®, modulul TPM, unitatea de hard disk, placa panoului I/O și ventilatorul de sistem.
4. Deconectați cablul difuzorului de la placa de sistem.

5. Deconectați de la placa de sistem cablul de alimentare.

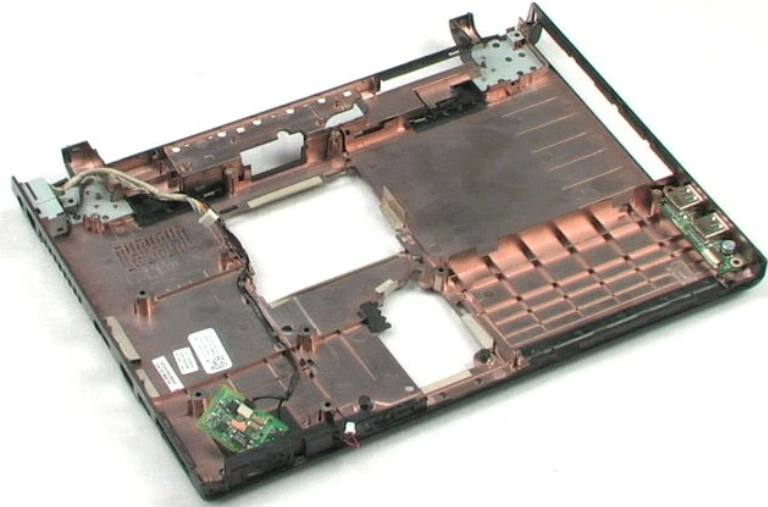
6. Scoateți cele trei șuruburi care fixează placa de sistem pe suporturile de plastic de pe baza computerului.

7. Întoarceți cu grijă placa de sistem invers.

8. Scoateți șurubul care fixează cablul de împământare al modemului.

9. Înlăturați modemul de pe placa de sistem.

10. Înlăturați placa de sistem din computer.



[Înapoi la Cuprins](#)

[Înapoi la Cuprins](#)

Radiator și Procesor

Manual de service pentru Dell™ Vostro™ 1220

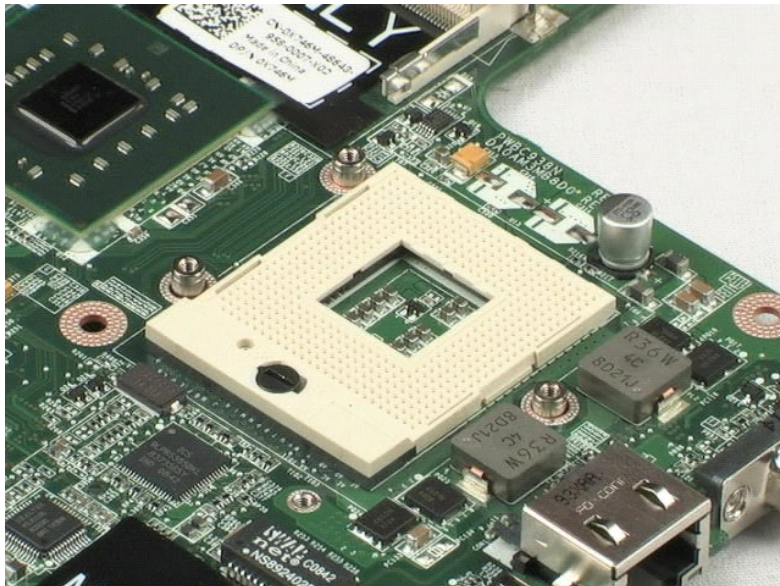
AVERTISMENT: Înainte de a efectua lucrări în interiorul computerului citiți instrucțiunile de siguranță livrate împreună cu computerul. Pentru informații suplimentare despre cele mai bune practici privind siguranța, consultați pagina de start pentru conformitatea cu reglementările la adresa www.dell.com/regulatory_compliance.

Înlăturarea radiatorului și a procesorului



NOTĂ: Este posibil să fie necesară instalarea programului Adobe Flash Player de la Adobe.com pentru a vizualiza ilustrațiile de mai jos.

1. Urmați procedurile din [Înainte de a efectua lucrări în interiorul computerului](#).
2. La instalarea sau la înlăturarea ORICĂRUI echipament hardware, asigurați-vă că toate datele sunt corect salvate.
3. Înlăturați din computer bateria, capacul de balama, tastatura, unitatea optică, ansamblul LCD, zona de sprijin pentru mâini, modulul Bluetooth®, modulul TPM, unitatea de hard disk, placa panoului I/O, ventilatorul de sistem și placa de sistem.
4. Slăbiți cele trei șuruburi care fixează radiatorul pe placa de sistem.
5. Înlăturați radiatorul de pe placa de sistem.
6. Utilizând o șurubelniță cu cap plat, rotiți cama de blocare a procesorului în sens invers acelor de ceasornic.
7. Ridicați și înlăturați procesorul din socket.



[Înapoi la Cuprins](#)

[Înapoi la Cuprins](#)

Modem

Manual de service pentru Dell™ Vostro™ 1220

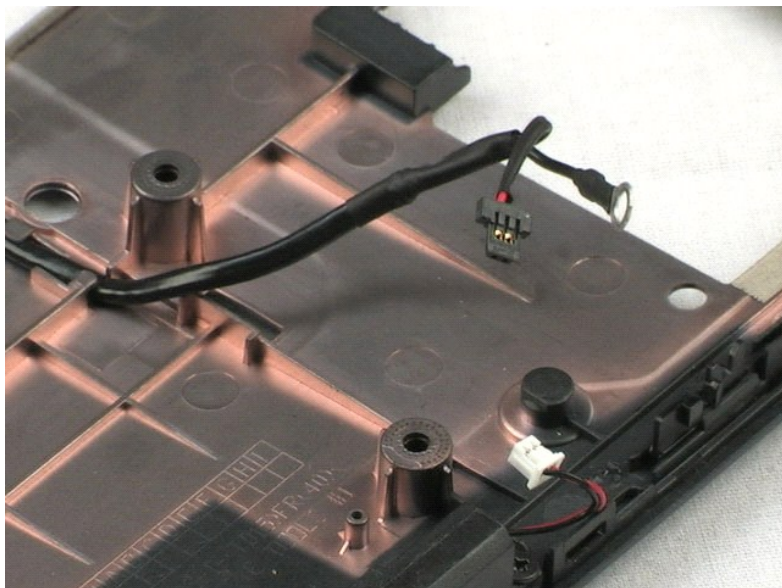
AVERTISMENT: Înainte de a efectua lucrări în interiorul computerului citiți instrucțiunile de siguranță livrate împreună cu computerul. Pentru informații suplimentare despre cele mai bune practici privind siguranța, consultați pagina de start pentru conformitatea cu reglementările la adresa www.dell.com/regulatory_compliance.

Înlăturarea modemului



NOTĂ: Este posibil să fie necesară instalarea programului Adobe Flash Player de la Adobe.com pentru a vizualiza ilustrațiile de mai jos.

1. Urmați procedurile din [Înainte de a efectua lucrări în interiorul computerului](#).
2. La instalarea sau la înlăturarea ORICĂRUI echipament hardware, asigurați-vă că toate datele sunt corect salvate.
3. Înlăturați din sistem bateria, capacul de balama, tastatura, unitatea optică, ansamblul LCD, zona de sprijin pentru mâini, modulul Bluetooth®, modulul TPM, unitatea de hard disk, placa panoului I/O, ventilatorul de sistem și placa de sistem.
4. Deconectați cablul modemului de la modem și înlăturați-l din sistem.



[Înapoi la Cuprins](#)

[Înapoi la Cuprins](#)

Difuzor

Manual de service pentru Dell™ Vostro™ 1220

⚠ AVERTISMENT: Înainte de a efectua lucrări în interiorul computerului citiți instrucțiunile de siguranță livrate împreună cu computerul. Pentru informații suplimentare despre cele mai bune practici privind siguranța, consultați pagina de start pentru conformitatea cu reglementările la adresa www.dell.com/regulatory_compliance.

Înlăturarea difuzorului



NOTĂ: Este posibil să fie necesară instalarea programului Adobe Flash Player de la Adobe.com pentru a vizualiza ilustrațiile de mai jos.

1. Urmați procedurile din [Înainte de a efectua lucrări în interiorul computerului](#).
2. La instalarea sau la înlăturarea ORICĂRUI echipament hardware, asigurați-vă că toate datele sunt corect salvate.
3. Înlăturați din sistem bateria, tastatura, panoul de acces, ansamblul LCD și placa de sistem.
4. Deconectați cablul difuzorului de la placa de sistem.

5. Scoateți cele două șuruburi care fixează difuzorul pe suporturile de plastic de pe baza computerului.

6. Înlăturați difuzorul din sistem.



[Înapoi la Cuprins](#)

[Înapoi la Cuprins](#)

Cadru LCD

Manual de service pentru Dell™ Vostro™ 1220

AVERTISMENT: Înainte de a efectua lucrări în interiorul computerului citiți instrucțiunile de siguranță livrate împreună cu computerul. Pentru informații suplimentare despre cele mai bune practici privind siguranța, consultați pagina de start pentru conformitatea cu reglementările la adresa www.dell.com/regulatory_compliance.

Înlăturarea cadrului LCD



NOTĂ: Este posibil să fie necesară instalarea programului Adobe Flash Player de la Adobe.com pentru a vizualiza ilustrațiile de mai jos.

1. Urmăți procedurile din [Înainte de a efectua lucrări în interiorul computerului](#).
2. La instalarea sau la înlăturarea ORICĂRUI echipament hardware, asigurați-vă că toate datele sunt corect salvate.
3. Înlăturați din sistem bateria, capacul de balama, tastatura, unitatea optică și ansamblul LCD.
4. Îndepărtați cu grijă cadrul de pe ansamblul LCD-ului.

5. Înlăturați cadrul de pe ansamblul LCD-ului.



[Înapoi la Cuprins](#)

[Înapoi la Cuprins](#)

Invertor LCD

Manual de service pentru Dell™ Vostro™ 1220

AVERTISMENT: Înainte de a efectua lucrări în interiorul computerului citiți instrucțiunile de siguranță livrate împreună cu computerul. Pentru informații suplimentare despre cele mai bune practici privind siguranța, consultați pagina de start pentru conformitatea cu reglementările la adresa www.dell.com/regulatory_compliance.

Înlăturarea invertorului LCD-ului

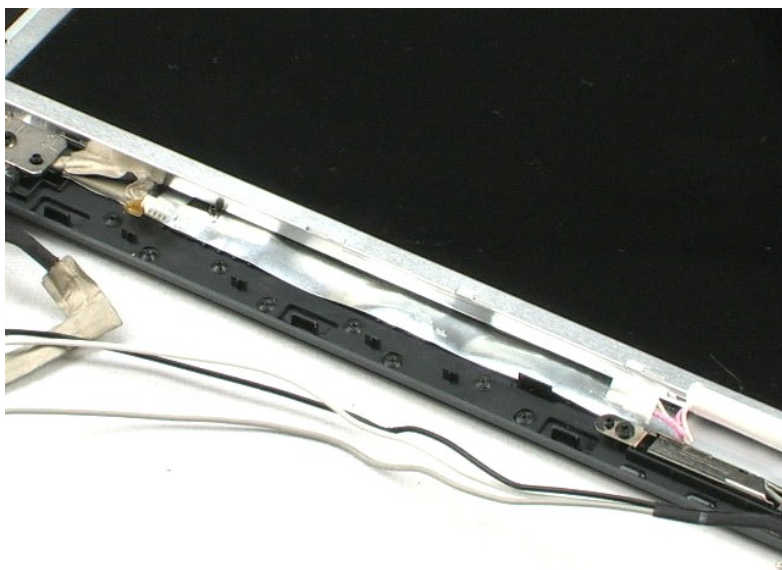


NOTĂ: Este posibil să fie necesară instalarea programului Adobe Flash Player de la Adobe.com pentru a vizualiza ilustrațiile de mai jos.

1. Urmăriți procedurile din [Înainte de a efectua lucrări în interiorul computerului](#).
2. La instalarea sau la înlăturarea ORICĂRUI echipament hardware, asigurați-vă că toate datele sunt corect salvate.
3. Înlăturați din sistem bateria, capacul de balama, tastatura, unitatea optică, ansamblul LCD și cadrul LCD-ului.
4. Deconectați cablul invertorului.

5. Deconectați celălalt cablu al invertorului.

6. Îndepărtați invertorul LCD-ului de pe ansamblul acestuia.



[Înapoi la Cuprins](#)

[Înapoi la Cuprins](#)

Cameră LCD

Manual de service pentru Dell™ Vostro™ 1220

AVERTISMENT: Înainte de a efectua lucrări în interiorul computerului citiți instrucțiunile de siguranță livrate împreună cu computerul. Pentru informații suplimentare despre cele mai bune practici privind siguranța, consultați pagina de start pentru conformitatea cu reglementările la adresa www.dell.com/regulatory_compliance.

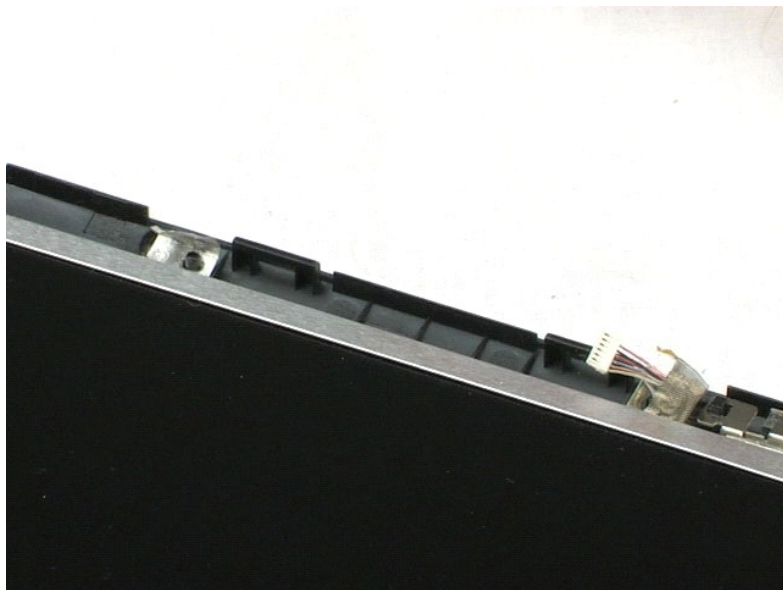
Înlăturarea camerei LCD-ului



NOTĂ: Este posibil să fie necesară instalarea programului Adobe Flash Player de la Adobe.com pentru a vizualiza ilustrațiile de mai jos.

1. Urmați procedurile din [Înainte de a efectua lucrări în interiorul computerului](#).
2. La instalarea sau la înlăturarea ORICĂRUI echipament hardware, asigurați-vă că toate datele sunt corect salvate.
3. Înlăturați din sistem bateria, capacul de balama, tastatura, unitatea optică, ansamblul LCD și cadrul LCD-ului.
4. Deconectați cablul camerei de la cameră.

5. Îndepărtați camera de pe ansamblul LCD-ului.



[Înapoi la Cuprins](#)

[Înapoi la Cuprins](#)

Panou LCD

Manual de service pentru Dell™ Vostro™ 1220

AVERTISMENT: Înainte de a efectua lucrări în interiorul computerului citiți instrucțiunile de siguranță livrate împreună cu computerul. Pentru informații suplimentare despre cele mai bune practici privind siguranța, consultați pagina de start pentru conformitatea cu reglementările la adresa www.dell.com/regulatory_compliance.

Înlăturarea panoului LCD



NOTĂ: Este posibil să fie necesară instalarea programului Adobe Flash Player de la Adobe.com pentru a vizualiza ilustrațiile de mai jos.

1. Urmați procedurile din [Înainte de a efectua lucrări în interiorul computerului](#).
2. La instalarea sau la înlăturarea ORICĂRUI echipament hardware, asigurați-vă că toate datele sunt corect salvate.
3. Înlăturați din sistem bateria, capacul de balama, tastatura, unitatea optică, ansamblul LCD și cadrul LCD-ului.
4. Deconectați cablul camerei de la cameră.

5. Deconectați cablul alb și pe cel roz de la invertorul LCD-ului.

6. Scoateți cele șase șuruburi care fixează panoul LCD-ului pe ansamblul acestuia.

7. Întoarceți invers panoul LCD-ului.

8. Deconectați cablul LCD-ului de la panoul acestuia.

9. Îndepărtați panoul LCD de pe suporturile de plastic ale acestuia.



[Înapoi la Cuprins](#)

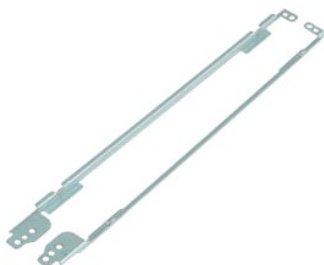
[Înapoi la Cuprins](#)

Tije LCD

Manual de service pentru Dell™ Vostro™ 1220

AVERTISMENT: Înainte de a efectua lucrări în interiorul computerului citiți instrucțiunile de siguranță livrate împreună cu computerul. Pentru informații suplimentare despre cele mai bune practici privind siguranța, consultați pagina de start pentru conformitatea cu reglementările la adresa www.dell.com/regulatory_compliance.

Înlăturarea tijelor LCD-ului



NOTĂ: Este posibil să fie necesară instalarea programului Adobe Flash Player de la Adobe.com pentru a vizualiza ilustrațiile de mai jos.

1. Urmați procedurile din [Înainte de a efectua lucrări în interiorul computerului](#).
2. La instalarea sau la înlăturarea ORICĂRUI echipament hardware, asigurați-vă că toate datele sunt corect salvate.
3. Înlăturați din sistem bateria, capacul de balama, tastatura, unitatea optică, ansamblul LCD, cadrul și panoul LCD-ului.
4. Scoateți cele două șuruburi de la una din tijele LCD-ului.

5. Înlăturați tija de pe panoul LCD.

6. Întoarceți invers panoul LCD.

7. Scoateți cele două șuruburi de la cealaltă tijă a LCD-ului.

8. Înlăturați tija rămasă de pe panoul LCD.



[Înapoi la Cuprins](#)

[Înapoi la Cuprins](#)

Balamale LCD

Manual de service pentru Dell™ Vostro™ 1220

⚠ AVERTISMENT: Înainte de a efectua lucrări în interiorul computerului citiți instrucțiunile de siguranță livrate împreună cu computerul. Pentru informații suplimentare despre cele mai bune practici privind siguranța, consultați pagina de start pentru conformitatea cu reglementările la adresa www.dell.com/regulatory_compliance.

Înlăturarea balamalelor LCD-ului



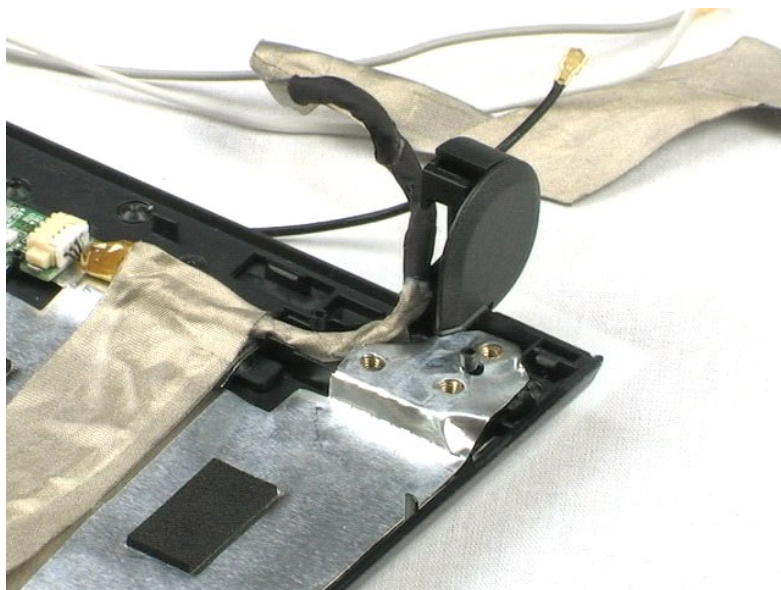
NOTĂ: Este posibil să fie necesară instalarea programului Adobe Flash Player de la Adobe.com pentru a vizualiza ilustrațiile de mai jos.

1. Urmați procedurile din [Înainte de a efectua lucrări în interiorul computerului](#).
2. La instalarea sau la înlăturarea ORICĂRUI echipament hardware, asigurați-vă că toate datele sunt corect salvate.
3. Înlăturați din sistem bateria, capacul de balama, tastatura, unitatea optică, ansamblul LCD, cadrul și panoul LCD-ului.
4. Scoateți șurubul care fixează balamaua din dreapta.

5. Înlăturați balamaua din dreapta.

6. Scoateți șurubul care fixează balamaua din stânga.

7. Înlăturați balamaua din stânga.



[Înapoi la Cuprins](#)

Efectuarea de lucrări la computer

Manual de service pentru Dell™ Vostro™ 1220

- [Înainte de efectuarea lucrărilor în interiorul computerului](#)
- [Instrumente recomandate](#)
- [Oprirea computerului](#)
- [După efectuarea lucrărilor în interiorul computerului](#)

Înainte de efectuarea lucrărilor în interiorul computerului

Utilizați următoarele instrucțiuni de siguranță pentru a vă proteja computerul împotriva eventualelor deteriorări și a vă asigura siguranța personală. Doar dacă nu există alte specificații, fiecare procedură inclusă în acest document presupune existența următoarelor condiții:

- 1 Ați efectuat etapele prezentate de mai jos.
- 1 Ați citit informațiile privind siguranța livrate împreună cu computerul.
- 1 O componentă poate fi înlocuită sau, dacă este achiziționată separat, instalată prin efectuarea în ordine inversă a procedurii de înlăturare.

AVERTISMENT: Înainte de a efectua lucrări în interiorul computerului citiți instrucțiunile de siguranță livrate împreună cu computerul. Pentru informații suplimentare despre cele mai bune practici privind siguranța, consultați pagina de start pentru conformitatea cu reglementările la adresa www.dell.com/regulatory_compliance.

ATENȚIE: Majoritatea reparațiilor pot fi efectuate numai de către un tehnician de service autorizat. Puteți efectua numai depanări și reparații simple conform autorizării din documentația produsului sau conform indicațiilor primite online sau telefonic de la echipa de asistență și service. Deteriorările cauzate de lucrările de service neautorizate de către Dell nu sunt acoperite de garanție. Citiți și respectați instrucțiunile de siguranță care însoțesc produsul.

ATENȚIE: Pentru a evita descărcarea electrostatică, conectați-vă la împământare utilizând o brățară antistatică sau atingând periodic o suprafață metalică nevopsită, cum ar fi un conector de pe partea din spate a computerului.

ATENȚIE: Manipulați componentele și plăcile cu grijă. Nu atingeți componentele sau contactele de pe o placă. Țineți placa de margine sau de suportul de montare metalic. Țineți o componentă, cum ar fi un procesor, de marginile acesteia, nu de pini.

ATENȚIE: Atunci când deconectați un cablu, trageți de conectorul său sau de ștecher și nu de cablul propriu-zis. Unele cabluri au conectori cu lamele de fixare; dacă deconectați acest tip de cablu, apăsați pe lamelele de fixare înainte de a deconecta cablul. În timp ce separați conectorii, țineți-i aliniați drept pentru a evita îndoirea pinilor conectorilor. De asemenea, înainte să conectați un cablu, asigurați-vă că ambii conectori sunt orientați corect și aliniați.

NOTĂ: Culoarea computerului dvs. și anumite componente pot diferi față de ceea ce este prezentat în acest document.

Pentru a evita deteriorarea computerului, efectuați următorii pași înainte de a efectua lucrări în interiorul computerului.

1. Asigurați-vă că suprafața de lucru este plană și curată pentru a preveni zgârierea capacului computerului.
2. Opiți computerul (consultați [Oprirea computerului dvs.](#)).
3. În cazul în care computerul este conectat la un dispozitiv de andocare (andocat), de exemplu, baza pentru suporturi optice sau pentru baterie, deconectați-l.

ATENȚIE: Pentru a deconecta un cablu de rețea, întâi decuplați cablul de la computer și apoi decuplați-l de la dispozitivul de rețea.

4. Deconectați toate cablurile de rețea de la computer.
5. Deconectați computerul și toate dispozitivele atașate de la prizele electrice.
6. Închideți afișajul și întoarceți computerul cu fața orientată în jos pe o suprafață de lucru plană.

ATENȚIE: Pentru a preveni deteriorarea plăcii de sistem, trebuie să înlăturați bateria înainte de a depana computerul.

7. Înlăturați bateria principală (consultați [Înlăturarea bateriei](#)).
8. Întoarceți computerul cu fața orientată în sus.
9. Deschideți afișajul.
10. Apăsați butonul de alimentare pentru legarea la masă a plăcii de sistem.

ATENȚIE: Pentru protecția împotriva șocurilor electrice, deconectați întotdeauna computerul de la priza electrică înainte de a deschide afișajul.

ATENȚIE: Înainte de a atinge orice componentă din interiorul computerului, asigurați împământarea atingând o suprafață metalică nevopsită, cum ar fi metalul din partea din spate a computerului. În timp ce lucrați, atingeți periodic o suprafață de metal nevopsită pentru a disipa electricitatea statică care ar putea dăuna componentelor interne.

11. Înlăturați cardurile ExpressCard sau Smart Card instalate din sloturile corespunzătoare.
12. Înlăturați unitatea de hard disk (consultați [Înlăturarea unității de hard disk](#)).

Instrumente recomandate

Procedurile din acest document pot necesita următoarele instrumente:


- 1 Șurubelniță mică cu vârful lat
- 1 Șurubelniță Phillips #0
- 1 Șurubelniță Phillips #1
- 1 Știft de plastic mic
- 1 CD cu programul de actualizare al BIOS-ului

Oprirea computerului

ATENȚIE: Pentru a evita pierderea datelor, salvați și închideți toate fișierele deschise și ieșiți din toate programele deschise înainte să închideți computerul.

1. Închideți sistemul de operare:

1. **În Windows Vista®:**

Faceți clic pe **Start** , apoi faceți clic pe săgeata din colțul din partea dreaptă jos a meniului **Start** așa cum este prezentat mai jos și faceți clic pe **Shut Down (Închidere)**.



1. **În Windows® XP:**

Faceți clic pe **Start** → **Turn Off Computer** (Oprire computer) → **Turn Off** (Oprire).

Computerul se oprește după terminarea procesului de închidere a sistemului de operare.

2. Asigurați-vă că ați oprit computerul și toate dispozitivele atașate. În cazul în care computerul dvs. și dispozitivele atașate nu s-au oprit automat atunci când ați închis sistemul de operare, țineți apăsat butonul de alimentare pentru aproximativ 4 secunde pentru a le opri.

După efectuarea lucrărilor în interiorul computerului

După ce ați finalizat toate procedurile de înlocuire, asigurați-vă că ați conectat toate dispozitivele externe, cardurile și cablurile înainte de a porni computerul.

ATENȚIE: Pentru a evita deteriorarea computerului, utilizați exclusiv baterii proiectate pentru acest model de computer Dell. Nu utilizați baterii proiectate pentru alte computere Dell.

1. Conectați toate dispozitivele externe, cum ar fi replicatorul de porturi, compartimentul pentru baterie sau baza pentru unități optice și reinstalați toate cardurile, cum ar fi un card ExpressCard.
2. Conectați cablurile de rețea sau telefonice la computerul dvs.

ATENȚIE: Pentru a conecta un cablu de rețea, mai întâi introduceți cablul în dispozitivul de rețea, apoi conectați-l la computer.

3. Remontați [bateria](#).
4. Conectați computerul și toate dispozitivele atașate la prizele electrice.
5. Porniți computerul.

[Înapoi la Cuprins](#)